

はじめに必ずお読みください

saku*labo(サクラボ)の型紙をダウンロードいただき、ありがとうございます。

型紙の使用の際は、下記の『saku*labo 型紙利用規約』をお守りくださいますよう、よろしくお願い申し上げます。型紙を使用した場合は、『saku*labo 型紙利用規約』に同意いただいたものとみなします。

不明な点はお問い合わせください。

HP <http://saku-labo.com/>

E-mail info@saku-labo.com

saku*labo 型紙利用規約

1、利用権利者の範囲

型紙の使用は、購入及びダウンロードされたご本人様のみ権利とし、複製等で取得された場合は、利用をご遠慮いただきますようお願いいたします。

なお、ダウンロードされた方のご家族（御両親、お子様）のご利用は、例外として認めることとしますが、必要以上に型紙の複製等（PDFの複製、型紙のコピーやプリント）を行うのはおやめください。

2、保証

有料型紙のダウンロード可能期間は、ご購入日から一週間以内とさせていただきます。また、販売はDL-MARKET になりますので、都合により販売方法・保証内容等に変更がある場合があります。当店での再ダウンロードの保証期間は、販売停止後一年間とさせていただきます。

無料型紙については、予告なくダウンロードを終了する場合があります。

3、禁止事項

以下の事項は禁止させていただきます。

<無料型紙の場合>

- ・ダウンロードした型紙(PDF)を複製、転載、配布、販売すること。
- ・ダウンロードした型紙を元に作成した型紙等を、転載又は配布又は販売すること。
- ・ダウンロードした型紙を使用して作成したもの(洋服等)を、販売すること。

<有料型紙の場合>

- ・ダウンロードした型紙(PDF)を複製、転載、配布、販売すること。
- ・ダウンロードした型紙を元に作成した型紙等を、転載又は配布又は販売すること。
- ・ダウンロードした型紙を使用して作成したもの(洋服等)を、無断で販売すること。

※有料型紙を使用して作成した洋服等を販売する場合は、**販売開始前**にご連絡ください。販売自体は個人利用の範囲内の場合は禁止ではありません。

4、免責

当店の型紙を利用して発生した損害等の賠償は、型紙のご購入金額を上限とさせていただきます。

5、規約の変更・改定

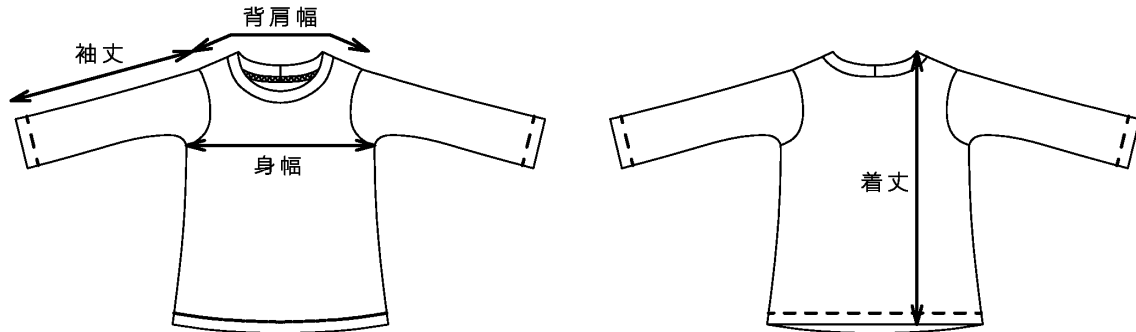
本規約内容は予告なく変更・改定される場合があります。

2012.3.30 制定
2013.1.18 一部改定

N01 ニットTシャツ(M-Line) 説明書 ver2.10

基本的なニットTシャツの型紙です。中～高伸縮素材を想定して作成しています。フライス、スムース等のよく伸びる生地をお使いください。

<仕上がりサイズ>



N01 ニットTシャツ (M-Line) ver2.00 できあがり寸法 (型紙上)

| | 身幅 | 背肩幅 | 着丈 | | 袖丈 | |
|-----|------|------|------|------|------|------|
| | | | 普通 | 長め | 長袖 | 半袖 |
| 90 | 24.8 | 22.2 | 36.7 | 41.2 | 31.0 | 9.3 |
| 100 | 27.2 | 24.2 | 39.5 | 44.3 | 34.0 | 10.2 |
| 110 | 29.6 | 26.2 | 42.3 | 47.4 | 37.0 | 11.1 |
| 120 | 32.0 | 28.2 | 45.1 | 50.5 | 40.0 | 12.0 |

単位/cm

<材料>

N01 材料

単位/cm

| | | | 90 | 100 | 110 | 120 |
|----------------|-----------------|-----|----|-----|-----|-----|
| ニット生地(150cm幅) | ポケットなし | 普通丈 | 45 | 50 | 55 | 60 |
| | | 長め丈 | 50 | 55 | 60 | 65 |
| 伸び止めテープ (縫い代幅) | 両肩 | | 15 | 16 | 17 | 18 |
| | シームポケット (1つにつき) | | 22 | 23 | 24 | 25 |
| 伸び止めテープ (1cm幅) | Vネック | | 2 | | | |
| | スクエアネック | | 4 | | | |

※柄合わせは考慮していません。

<パーツ一覧>

N01 ニットTシャツ (M-Line)

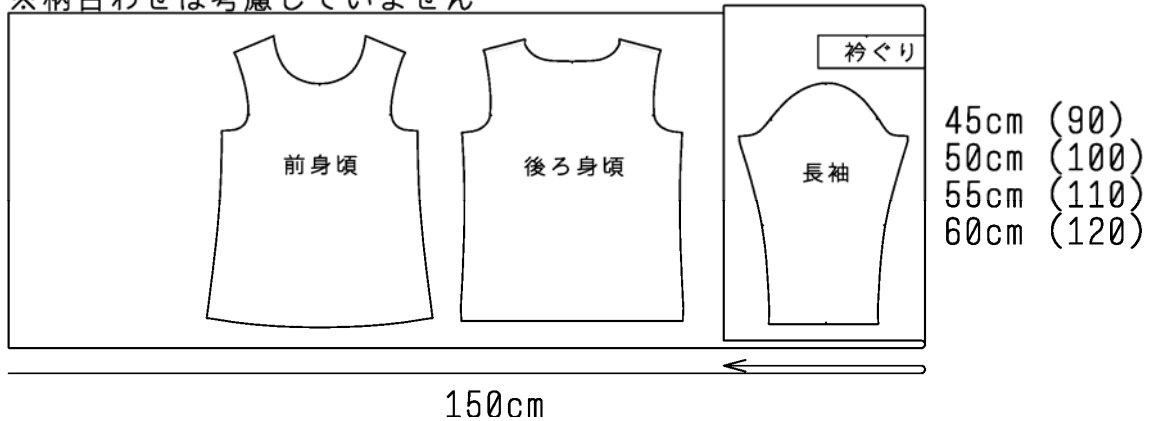
- | | |
|-----------|--|
| A 前身頃 | (1) 前身頃 (丸襟) (2) 前身頃 (丸襟/長め丈) (3) 前身頃 (Vネック) (4) 前身頃 (Vネック/長め丈) (5) 前身頃 (スクエアネック) (6) 前身頃 (スクエアネック/長め丈) |
| B 後ろ身頃 | (1) 後ろ身頃 (丸襟・Vネック・スクエアネック) (2) 後ろ身頃 (丸襟・Vネック・スクエアネック) |
| C 衿ぐり | (1) 衿ぐり (丸襟) (2) 衿ぐり (Vネック) (3) 衿ぐり (スクエアネック) |
| D 長袖 | (1) 長袖 |
| E 半袖 | (1) 半袖 |
| F シームポケット | (1) シームポケット (普通丈用) (2) シームポケット (長め丈用) |

無料版

<裁断(例)>

普通丈の裁断図例です。用尺は<材料>で確認してください。
ポケットの有無により用尺に変更がある場合があります。

※柄合わせは考慮していません



<貼り合わせ>

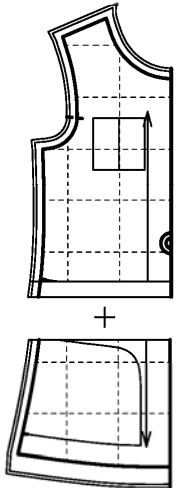
型紙を印刷したら、各パーツを切り取り、下のように貼り合わせてください。

A 前身頃 (1)(3)(5)

90,100,110,120

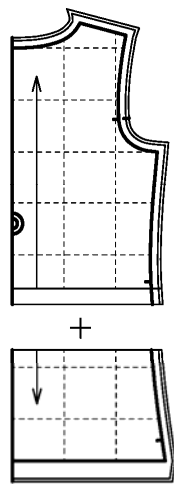
前身頃 (2)(4)(6)

90,100,110



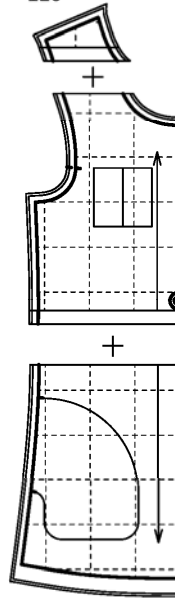
B 後ろ身頃

90,100,110,120 全



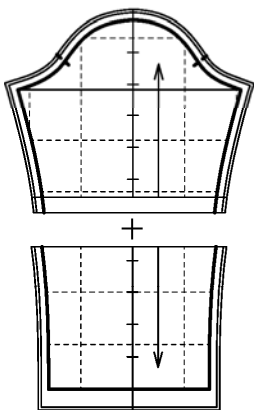
A 前身頃 (2)(4)(6)

120

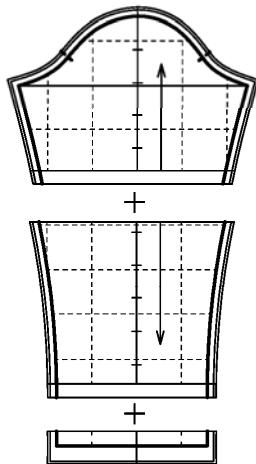


D 長袖 (1)

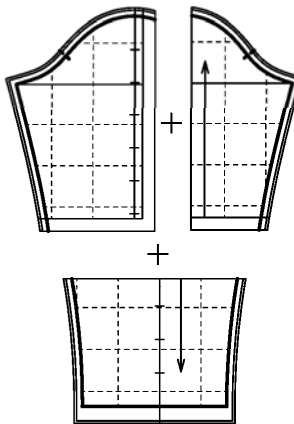
90,100



110

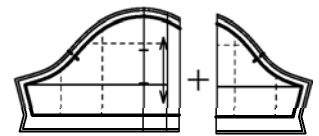


120



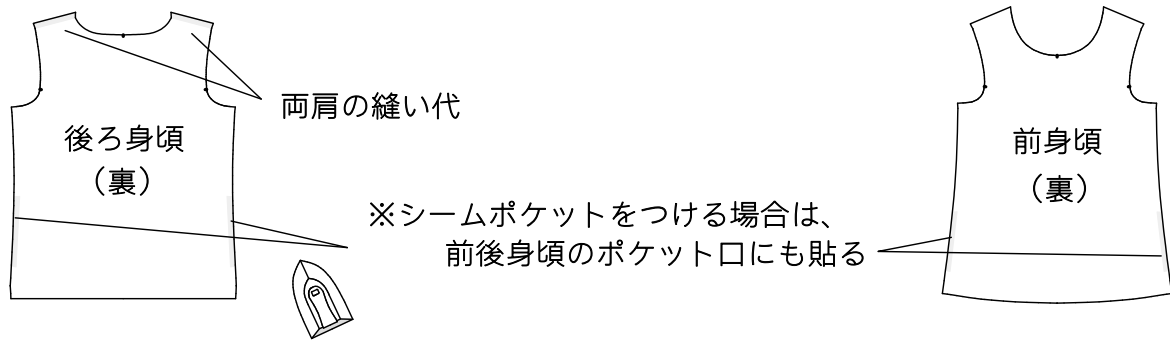
E 半袖 (1)

120

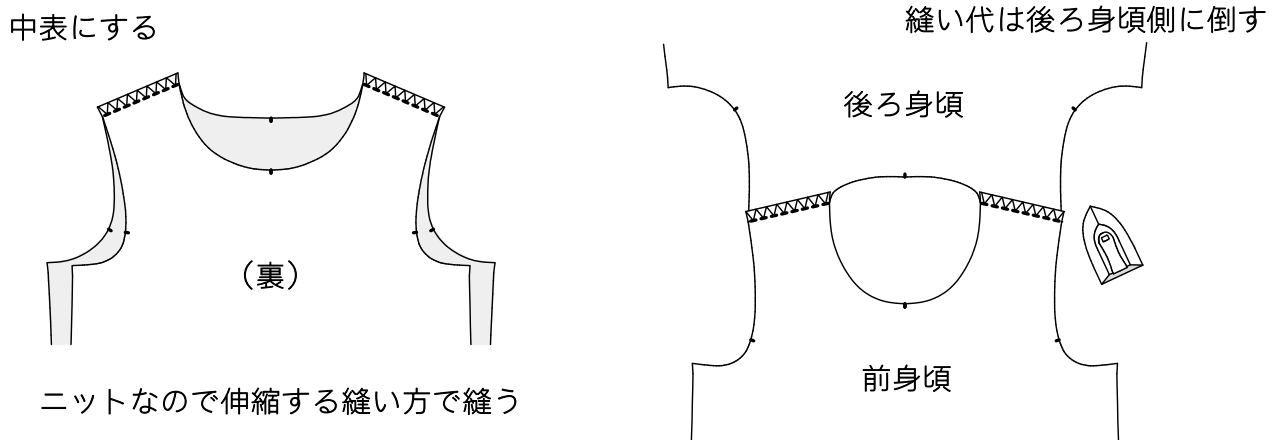


N01/N02 ニットTシャツ 作り方

1. 伸び止めテープを貼る

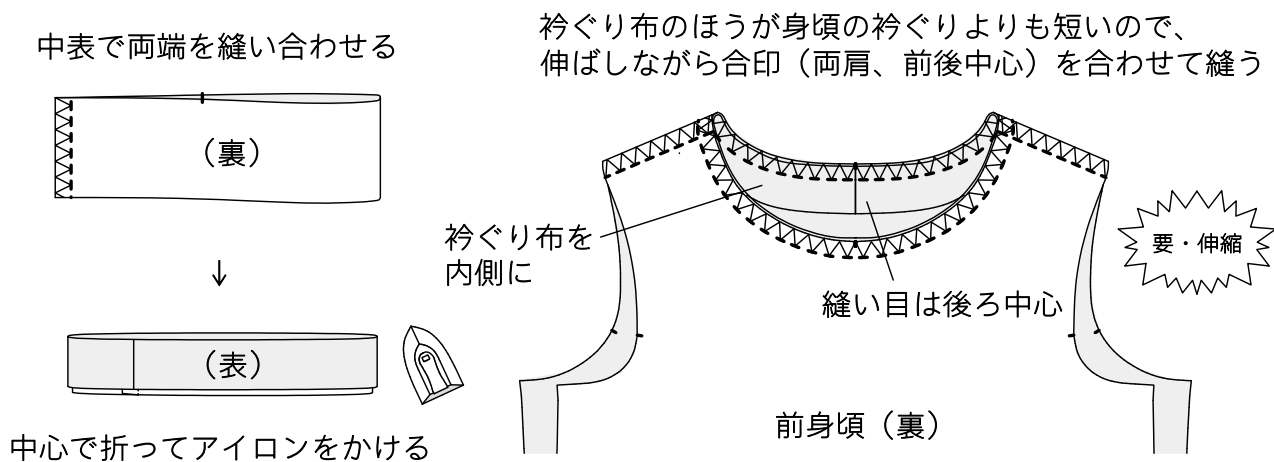


2. 肩を縫い合わせる

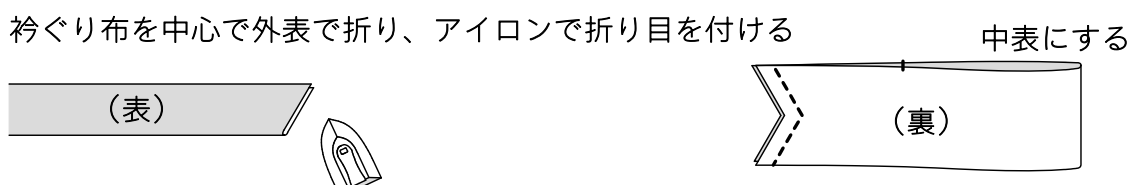


3. 衿ぐり布をつける

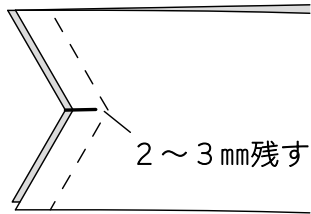
(1) 丸襟の場合



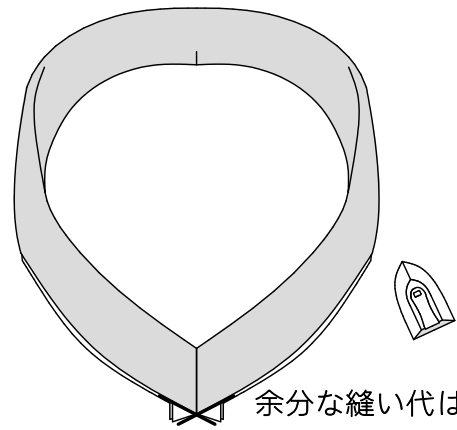
(2) Vネックの場合



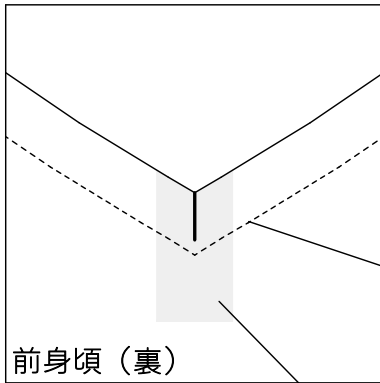
縫い代に切り込みを入れる



縫い代を開いて、
中心の折り目で折る



余分な縫い代は切る



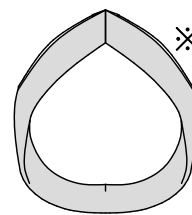
前身頃のVネックに伸び止めテープを貼る
(1×2cmくらい)

縫い代に切り込みを入れる
(縫い代を2~3mm残して)

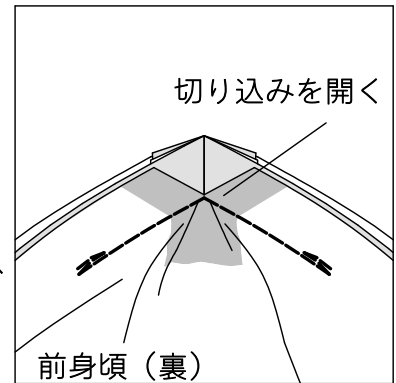
仕上り線

前身頃 (裏)

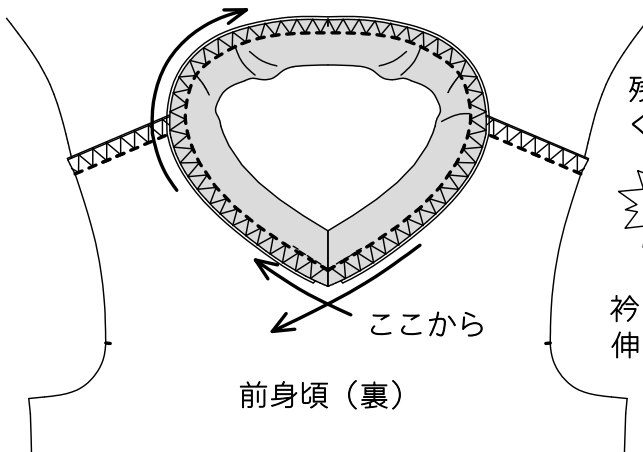
伸び止めテープ



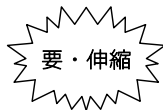
※衿ぐりの向き



中表で衿ぐりのVネックと前身頃のVネックを合わせ、
Vの先端を縫い合わせる



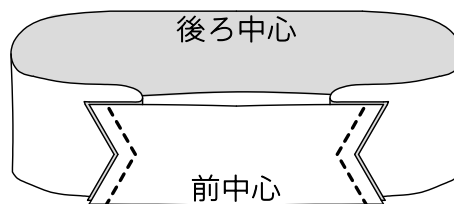
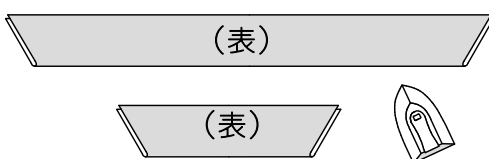
残りの衿ぐりと身頃を合印で合わせ、
ぐるりと縫い合わせる



衿ぐり布のほうが身頃の衿ぐりよりも短いので、
伸ばしながら合わせて縫う

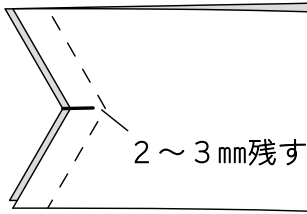
(3)スクエアネックの場合

衿ぐり布を中心で外表で折り、
アイロンで折り目を付ける

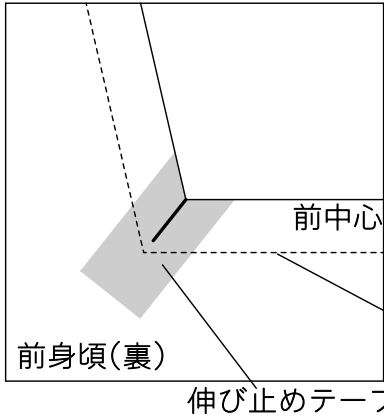
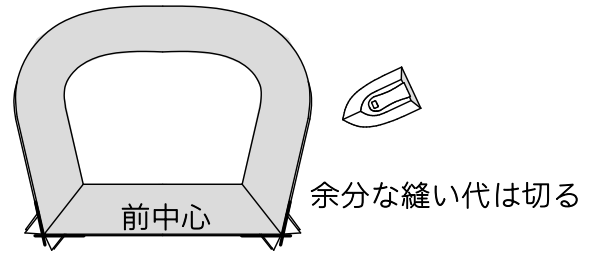


布を開き、長い方と短い方を
中表で縫い合わせ、輪にする

縫い代に切り込みを入れる

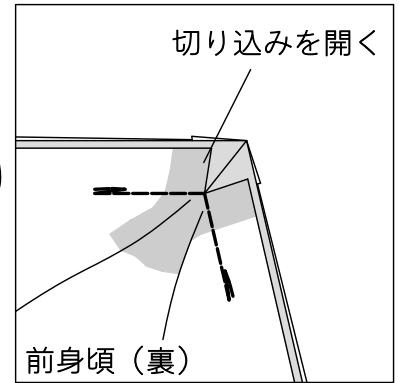


縫い代を開いて、
中心の折り目で折る



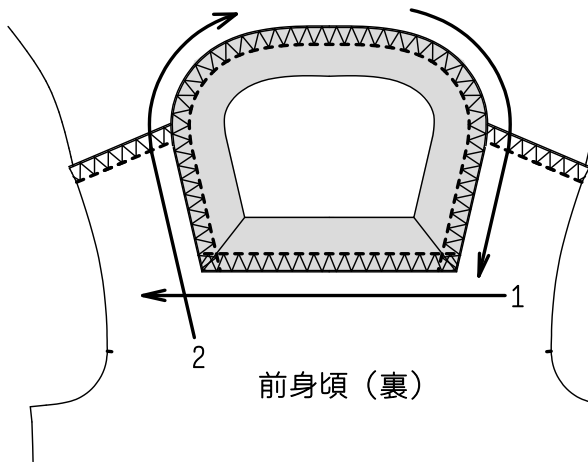
前身頃の衿ぐり角2つに伸び止めテープを貼る
(1×2cmくらい)

縫い代に切り込みを入れる
(縫い代を2~3mm残して)



中表で衿ぐりの角と前身頃の角を合わせ、
角の先端を縫い合わせる(左右とも)

※前中心は全部縫わない(角のみ縫う。伸縮が足りなくなるため)



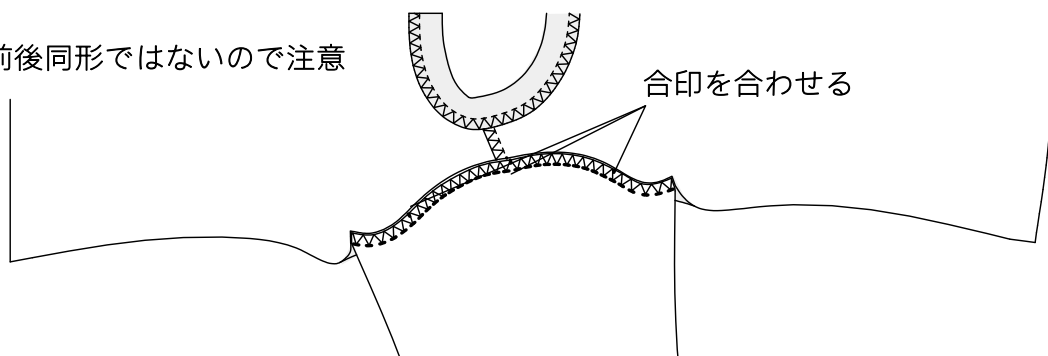
残りの衿ぐりと身頃を合印で合わせ、
前面直線を縫い合わせ、
次に残りをぐるりと縫い合わせる

要・伸縮

衿ぐり布のほうが身頃の衿ぐりよりも短いので、
伸ばしながら合わせて縫う

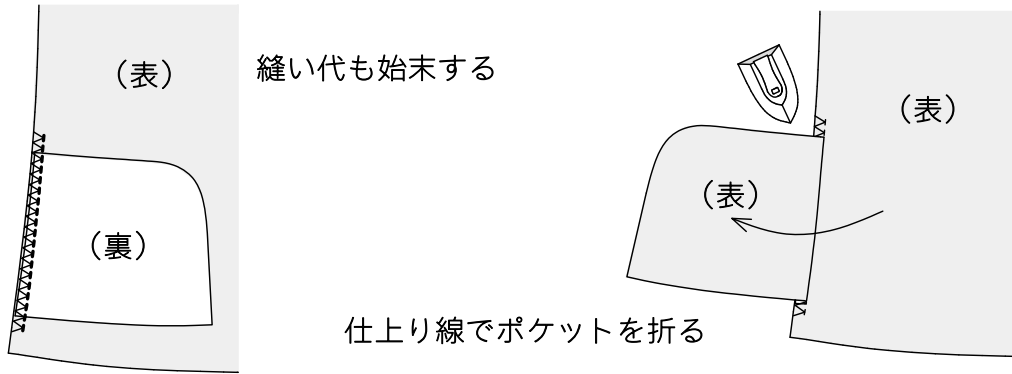
4. 袖をつける

袖ぐりは前後同形ではないので注意

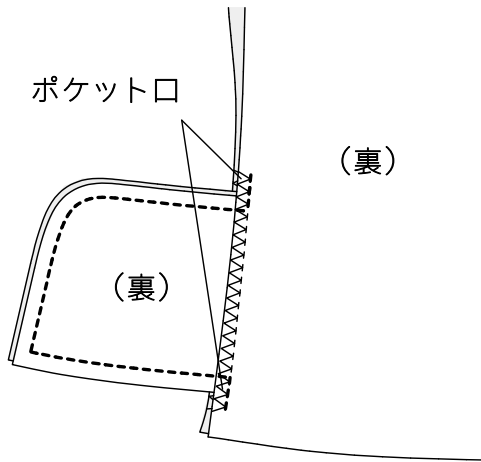


5. シームポケットをつける ※つけない場合は6へ

(1) 前後各身頃とポケット布を中表で合わせ、仕上り線で縫い合わせる

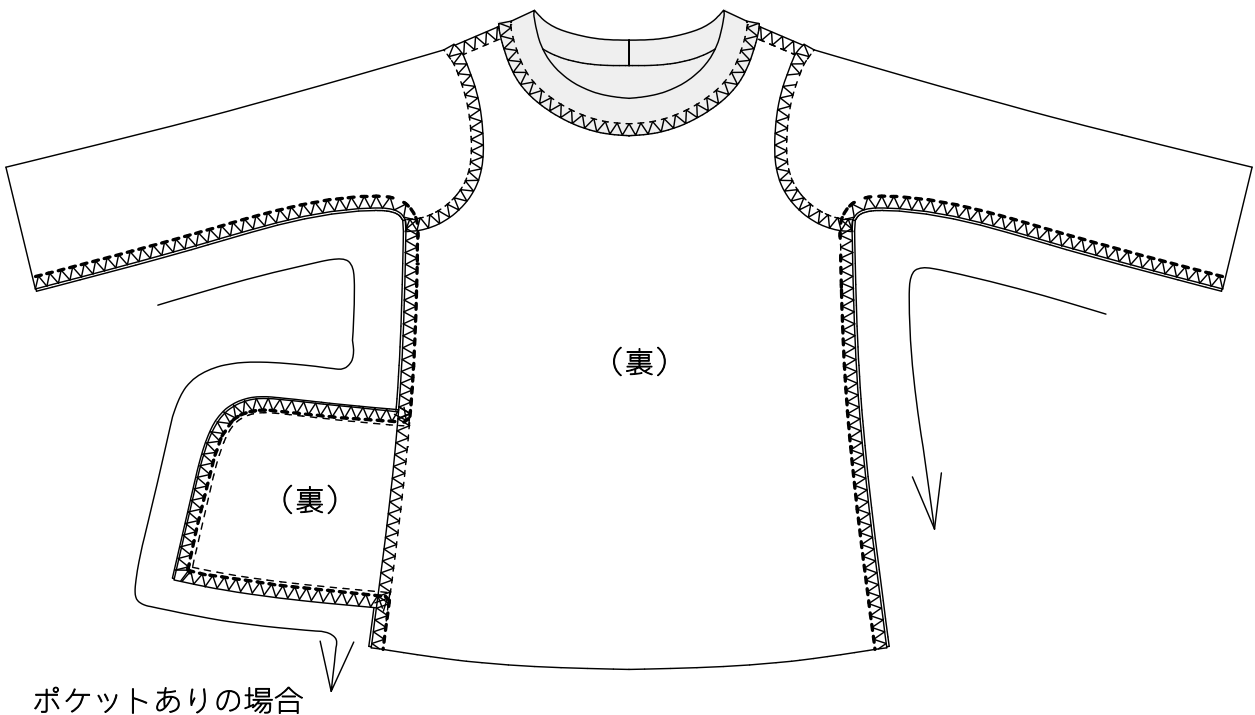


(2) 前後身頃を中表で重ねて、ポケット口の周りとポケットを縫い合わせる

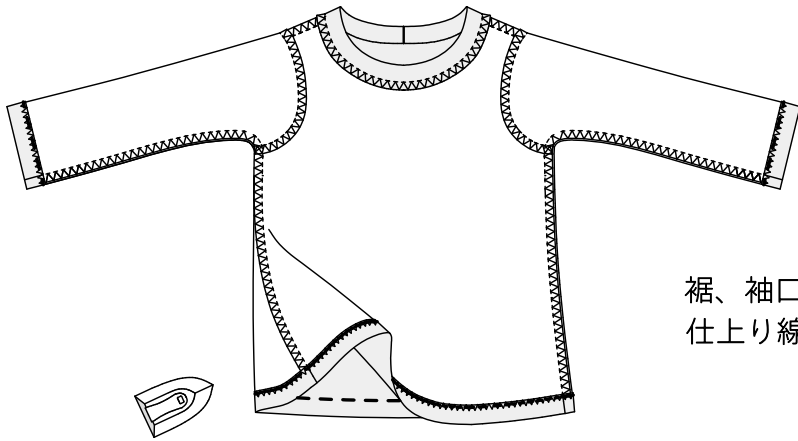


※長め丈用シームポケットの場合も、同様にポケットをつけてください

6. 袖口から両脇を縫い合わせる



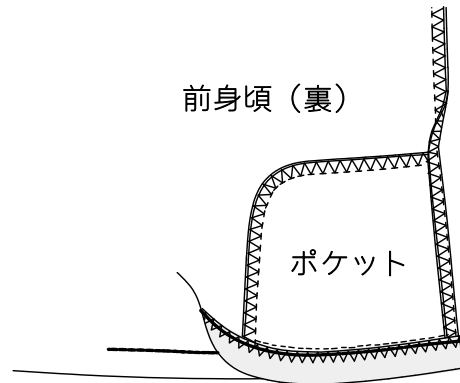
7. 裾、袖口を始末する



要・伸縮

裾、袖口をかがり縫いし、
仕上り線で折ってステッチをかける

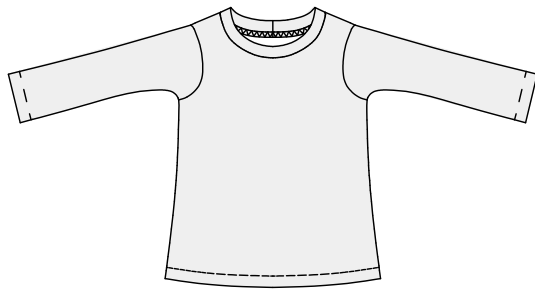
前身頃（裏）



ポケット

ポケットは前身頃側に倒し、
ポケット縫い代と裾の縫い代を重ねて縫う

完 成



※長め丈用ポケットは裾と重なりません